

DÉPARTEMENT  
de la HAUTE-SAVOIE

**COMMUNE  
DU  
BOUCHET-MONT-CHARVIN**

74230 LE BOUCHET-MONT-CHARVIN  
Tél 04 50 27 50 77  
Fax 04 50 27 54 10  
e-mail : accueil@bouchet-mont-charvin.fr

**ARRETE DU MAIRE  
ARR\_012022**

Le Maire du BOUCHET-MONT-CHARVIN,

**VU** le Code Général des Collectivités Territoriales ;

**Vu** - les articles L.151-43, L.153-60, R.151-51 et R.153-18 du Code de l'Urbanisme ;

**Vu** - la délibération du Conseil Municipal du DEL\_02042014 du 20 février 2014 approuvant la révision du Plan Local d'Urbanisme et les pièces s'y rapportant ;

**Vu** - l'arrêté du Ministère de l'économie, des finances et de la relance du 1<sup>er</sup> mars 2021 (parution au Journal Officiel le 11 mars 2021).

**considérant** la nécessité de mettre à jour les annexes relatives aux servitudes d'utilité publique dans le plan local d'urbanisme en vigueur sur le territoire communal, dans la mesure où elles ont évolué

**ARRETE:**

**Article 1 :**

**Le Plan Local d'Urbanisme approuvé de la commune du Bouchet-Mont-Charvin est mis à jour à la date du présent arrêté.**

A cet effet, la liste et le plan des servitudes ont été modifiés afin de prendre en compte de l'abrogation des perturbations électromagnétiques (PT1) et des services radioélectriques de protection contre les obstacles (PT2).

**Article 2 -**

Le présent arrêté fera l'objet, conformément à l'article R.153-18 du Code de l'Urbanisme d'un affichage en mairie durant un mois.

**Article 3 -**

Les documents de la mise à jour du Plan Local d'Urbanisme approuvé sont tenus à la disposition du public à la mairie du Bouchet-Mont-Charvin aux jours et heures habituels d'ouverture ainsi qu'à la préfecture de Haute-Savoie.

**Article 4 -**

Le présent arrêté accompagné des documents qui lui sont annexés est transmis à monsieur le Préfet de la Haute-Savoie.

**Article 5 -**

Le présent arrêté peut être contesté :

- Soit en saisissant le tribunal administratif de Grenoble d'un recours contentieux dans les deux mois à partir de la date de la dernière formalité le rendant exécutoire ;
- Soit par recours gracieux auprès du maire adressé par écrit dans le délai de 2 mois. Cette démarche interrompt les délais de recours contentieux. Le délai de 2 mois pour saisir le juge recommencera à courir lorsque aura été rejeté de manière expresse ou implicite par l'administration.

Secrétariat de la Haute-Savoie  
SCDD / Pôle accueil courrier

11 JAN. 2022

ARRIVEE

4

Fait à Le Bouchet-Mont-Charvin,  
le 7 janvier 2022.  
Le Maire,  
Franck PACCARD

Arrêté certifié exécutoire compte tenu :

- De sa télétransmission le 7/1/2022
- de sa publication le 10/1/2022

Le Maire,  
Franck PACCARD



Le plan a été annexé au présent arrêté en date  
du 7 janvier 2022 de mise à jour du PLU.



Le Maire  
Franck ACCARD

Préfecture de la Haute-Savoie  
SGCD / Pôle accueil courrier  
11 JAN. 2022  
ARRIVEE  
4

## PLAN LOCAL D'URBANISME

Mise à jour des annexes réglementaires

## COMMUNE : LE BOUCHET MONT CHARVIN

### LISTE DES SERVITUDES D'UTILITE PUBLIQUE AFFECTANT L'OCCUPATION DES SOLS

Consultation des servitudes dématérialisées, publiées par les gestionnaires, à partir du portail national de l'urbanisme (L.133-3 C.Urb) :  
<https://www.geoportail-urbanisme.gouv.fr/>

novembre 2021

Service Aménagement et Risques - Cellule Planification

	Intitulé de la servitude	Limitations administratives au droit de propriété correspondantes	Ministère concerné	Direction concernée	Texte qui l'a institué	Référence au texte législatif
AS1 Potable	CONSERVATION DES EAUX : Servitude attachée à la protection des eaux potables résultant de l'instauration de périmètres de protection des eaux potables.	Périmètre de protection immédiat : interdiction de toute activité. Périmètre de protection rapprochée et de protection éloignée : soumis à réglementation. Obligation pour le propriétaire d'un terrain situé dans le périmètre de protection de satisfaire aux conditions prescrites par l'acte déclaratif d'utilité publique.	Santé	ARS	Arrêté Préfectoral de DUP n°571/2004 du 22/11/2004	Art. L.1321-2 à 13 du Code de la Santé Publique
	<p><b>Dérivation des eaux des captages de "la Savatte", "Sougy", "Nant Blanc".</b></p> <p><b>Restauration des périmètres de protection.</b></p>					

Intitulé de la servitude	Limitations administratives au droit de propriété correspondantes	Ministère concerné	Direction concernée	Texte qui l'a institué	Référence au texte législatif
<p>I4</p> <p>SERVITUDES RELATIVES AUX OUVRAGES DE TRANSPORT ET DE DISTRIBUTION D'ELECTRICITE</p>	<p>Les servitudes d'ancrage, de surplomb, d'appui, de passage et d'ébranchage ou d'abattage d'arbres</p> <p>En vue de l'institution de servitudes d'utilité publique, des travaux nécessaires à l'établissement et à l'entretien des ouvrages de concession de transport ou de distribution d'électricité peuvent être, sur demande du concédant ou du concessionnaire, déclarés d'utilité publique par l'autorité administrative.</p> <p>Servitudes au voisinage d'une ligne électrique aérienne de tension supérieure ou égale à 130kilovolts</p> <p>Après DUP précédée d'une enquête publique, une SUP peut être instituée de part et d'autre de toute ligne électrique aérienne de tension supérieure ou égale à 130 kilovolts, existante ou à créer, dans un périmètre incluant au maximum les fonds situés à l'intérieur:</p> <p>Obligations et règles : voir fiche technique jointe</p>	<p>Ministère de la transition écologique- Direction générale de l'énergie et du climat</p>	<p>RTE Groupe maintenance réseaux Savoie - 455 Av,du Pont de Rhonne - BP12- Albertville cedex 73201</p>		<p>Art L. 323-3 à L. 323-9, R. 323-1 à D.323-16 du code de l'énergie - Art L. 323-10 et R. 323-19 à R. 323-22 du code de l'énergie</p>

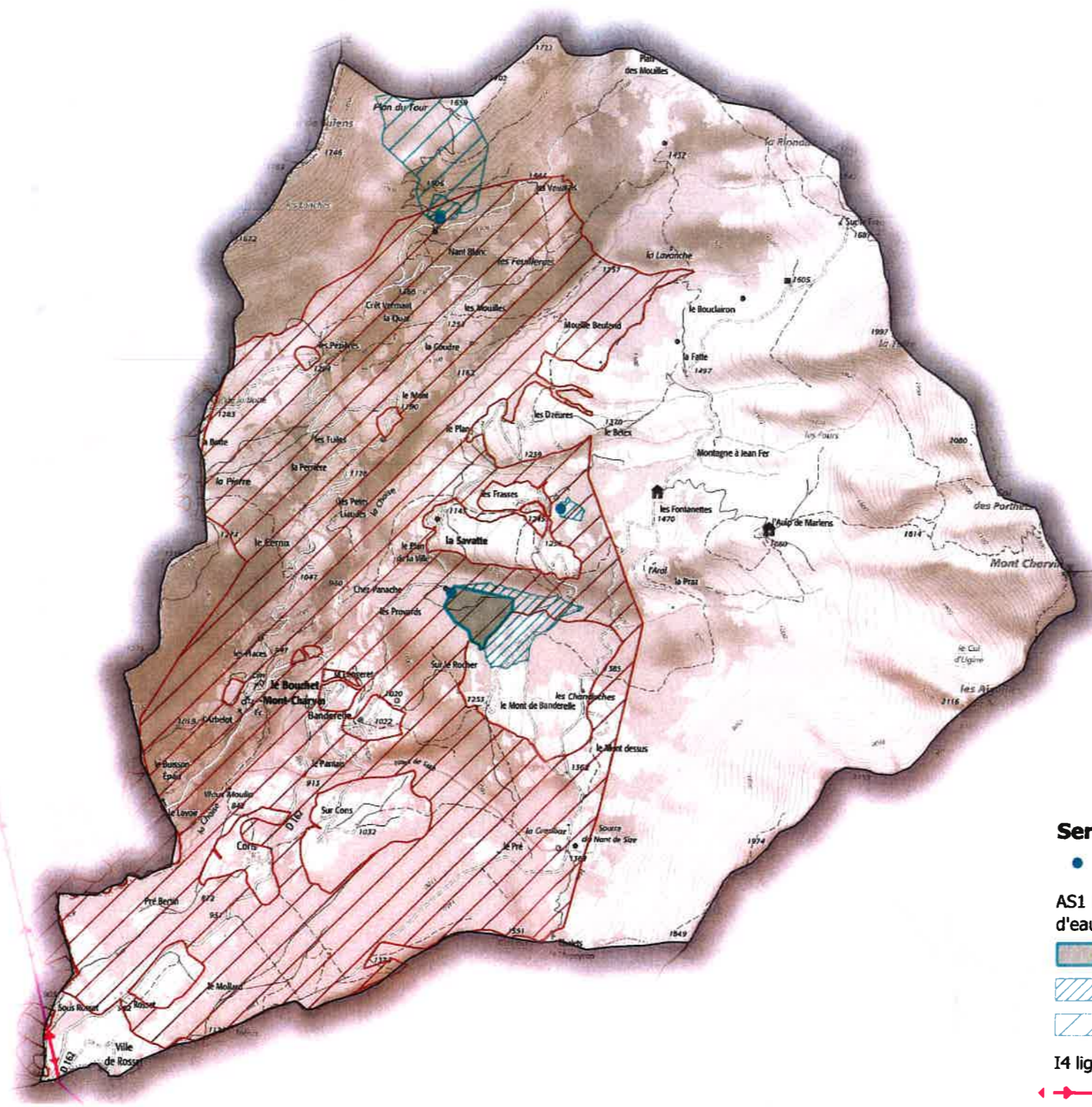
Ligne 63KV ARLY-THONES

Intitulé de la servitude	Limitations administratives au droit de propriété correspondantes	Ministère concerné	Direction concernée	Texte qui l'a institué	Référence au texte législatif
PM1 Servitude résultant de l'établissement des plans de prévention des risques naturels prévisibles (PPRn) et des plans de prévention des risques miniers (valant PPRm)	<p>Ces plans délimitent :</p> <ul style="list-style-type: none"> <li>- les zones exposées aux risques dans lesquelles les constructions, ouvrages, aménagements et exploitations sont interdites ou soumises à prescriptions;</li> <li>- les zones non directement exposées aux risques dans lesquelles les constructions,ou-vrages, aménagements et exploitations sont interdites ou soumises à prescriptions car susceptibles d'aggraver les risques ou d'en provoquer de nouveaux.</li> </ul> <p>Dans ces zones, les plans définissent :</p> <ul style="list-style-type: none"> <li>- les mesures de prévention, de protection et de sauvegarde qui doivent être prises, par les collectivités publiques dans le cadre de leurs compétences, ainsi que celles qui peuvent incomber aux particuliers ;</li> <li>- les mesures relatives à l'aménagement, l'utilisation ou l'exploitation des constructions, des ouvrages, des espaces mis en culture ou plantés existants à la date de l'approbation du plan qui doivent être prises par les propriétaires, exploitants ou utilisateurs..</li> </ul>	Ministère de la Transition écologique et solidaire	DDT	Arrêté préfectoral n° DDAF-RTM 99/07 en date du 03/05/1999	Article L.562-1 à L.562-9 et R.562-1 à R.562-11 du code de l'environnement - Décret n°2000-547 du 16 juin -Les PPRNP et les PPRM sont soumis à la même réglementation (L. 174-5 nouveau code minier)

**Plan de Prévention des Risques naturels prévisibles (PPR)**



# LE BOUCHET MONT CHARVIN



### Servitudes d'utilité publique

- AS1 Captage
- AS1 Périmètre de protection des points de prélèvements d'eaux destinés à collectivité humaine
- Protection Immédiate
- ▨ Protection Rapprochée
- ▧ Protection Eloignée
- 14 lignes électriques
- ◄ ◆ Aériennes
- ▧ PM1 Plan de prévention des risques naturels prévisibles (PPRNP) et plan de prévention de risques miniers (PPRM)

**Avertissement :**  
Les données sont mises à disposition en l'état, sans garantie particulière. La DDT 74 ne saurait garantir l'exhaustivité et l'exactitude du report de ces servitudes, celles-ci étant, dans la plupart des cas, collectées auprès de personnes tierces (exploitants, bénéficiaires, gestionnaires, ...). Les différentes couches de données ont été réalisées à des échelles différentes si bien que leur superposition peut entraîner des représentations erronées.

Source des données : données collectées auprès des gestionnaires de SUP  
Fond de plan : SCAN25express STD - ©IGN  
Document produit par : DDT74/SAR  
Date de création : 29 novembre 2021

Vu pour être arrêté au présent avertissement en date du 7 janvier 2022 de mise à jour du PV

Si l'avis  
Ferdinand PASCARD



Préfecture de la Haute-Savoie  
SGCD / Pôle accueil courrier  
11 JAN. 2022  
ARRIVÉE

Vu pour être annexé au présent arrêté en date du 7 janvier 2022  
de mise à jour du RW.

11 mars 2021

JOURNAL OFFICIEL DE LA RÉPUBLIQUE FRANÇAISE

Texte 12 sur 188

Préfecture de la Haute-Savoie  
SGCD / Pôle accueil courrier



de Paris  
Fam de PASCARD

11 JAN. 2022

## Décrets, arrêtés, circulaires

### TEXTES GÉNÉRAUX

#### MINISTÈRE DE L'ÉCONOMIE, DES FINANCES ET DE LA RELANCE

Arrêté du 1<sup>er</sup> mars 2021 portant abrogation des décrets instituant des servitudes radioélectriques de protection contre les perturbations électromagnétiques et des servitudes radioélectriques de protection contre les obstacles instituées au profit de France Télécom devenue Orange

NOR : ECOI2106326A

Le ministre de l'économie, des finances et de la relance,

Vu le code des postes et des communications électroniques, notamment ses articles L. 54, L. 57, R. 21, R. 25 et R. 31,

Arrête :

**Art. 1<sup>er</sup>.** – Sont abrogés les décrets instituant, au profit de France Télécom devenue Orange, des servitudes radioélectriques de protection contre les perturbations électromagnétiques ou des servitudes radioélectriques de protection contre les obstacles listés en annexes I et II du présent arrêté.

**Art. 2.** – Le présent arrêté sera publié au *Journal officiel* de la République française.

Fait le 1<sup>er</sup> mars 2021.

Pour le ministre et par délégation :  
Le directeur général des entreprises,  
T. COURBE

ANNEXES

ANNEXE I

#### DÉCRETS FIXANT L'ÉTENDUE DES ZONES ET LES SERVITUDES CONTRE DES PERTURBATIONS ÉLECTROMAGNÉTIQUES INSTITUÉES AU PROFIT DE FRANCE TÉLÉCOM

1. Décret du 26 novembre 1992 fixant l'étendue des zones et les servitudes contre les perturbations applicables au voisinage de la station de LA BOISSE/POSTE ÉLECTRIQUE, N° ANFR 0010220056
2. Décret du 12 avril 1961 fixant l'étendue des zones et les servitudes contre les perturbations applicables au voisinage de la station de VIVIERES/ALLÉE DU ROY, N° ANFR 0020220002
3. Décret PTTS9200260D du 13 juillet 1992 fixant l'étendue des zones et les servitudes contre les perturbations applicables au voisinage de la station de CHATEAU-THIERRY/54 ROUTE D'ETR, N° ANFR 0020220003
4. Décret PTTS9200260D du 13 juillet 1992 fixant l'étendue des zones et les servitudes contre les perturbations applicables au voisinage de la station de NEUVILLE-SAINT-AMAND/COÛTURE D, N° ANFR 0020220007
5. Décret MIPP9500743D du 30 août 1995 fixant l'étendue des zones et les servitudes contre les perturbations applicables au voisinage de la station de VIELS-MAISONS/MONT-CEL-ENGER, N° ANFR 0020220009
6. Décret INDP9500442D du 19 avril 1995 fixant l'étendue des zones et les servitudes contre les perturbations applicables au voisinage de la station de LAON/ALL J. MARTINOT, N° ANFR 0020220011
7. Décret MIPP9600053D du 29 février 1996 fixant l'étendue des zones et les servitudes contre les perturbations applicables au voisinage de la station de NEUILLY-SAINT-FRONT/MAUBRY, N° ANFR 0020220013
8. Décret INDP9500442D du 19 avril 1995 fixant l'étendue des zones et les servitudes contre les perturbations applicables au voisinage de la station d'URCEL/C R DERRIÈRE L'HOTESSE, N° ANFR 0020220021
9. Décret INDP9400611D du 16 juin 1994 fixant l'étendue des zones et les servitudes contre les perturbations applicables au voisinage de la station de GOUSSANCOURT/LES PÂTIS, N° ANFR 0020220028
10. Décret MIPP9600190D du 16 juillet 1996 fixant l'étendue des zones et les servitudes contre les perturbations applicables au voisinage de la station de MONTCORNET/R ARISTIDE BRIAND, N° ANFR 0020220029
11. Décret INDP9400769D du 04 août 1994 fixant l'étendue des zones et les servitudes contre les perturbations applicables au voisinage de la station de COURBOIN/HAUCHE, N° ANFR 0020220030



772. Décret du 26 septembre 1967 fixant l'étendue des zones et les servitudes contre les perturbations applicables au voisinage de la station de NOUMEA/LE NOU, N° ANFR 9880220001
773. Décret du 21 mai 1962 fixant l'étendue des zones et les servitudes contre les perturbations applicables au voisinage de la station de AJACCIO/R LORENZO VERO, N° ANFR 02A0220001
774. Décret du 21 mai 1962 fixant l'étendue des zones et les servitudes contre les perturbations applicables au voisinage de la station de COTI-CHIAVARI/PUNTA DI PINSELL, N° ANFR 02A0220002
775. Décret du 21 mai 1962 fixant l'étendue des zones et les servitudes contre les perturbations applicables au voisinage de la station de SARTENE/INCONNU, N° ANFR 02A0220003

## ANNEXE II

DÉCRETS FIXANT L'ÉTENDUE DES ZONES ET LES SERVITUDES  
CONTRE DES OBSTACLES INSTITUÉES AU PROFIT DE FRANCE TÉLÉCOM

1. Décret du 12 juillet 1983 fixant l'étendue des zones et les servitudes contre les obstacles applicables au voisinage de la station de VIEU-D'IZENAVE/CRÊT DE L'AVOCA, N° ANFR 0010220002
2. Décret du 28 novembre 1988 fixant l'étendue de la zone spéciale de dégagement et les servitudes de protection contre les obstacles applicables sur le parcours de la liaison hertzienne de VIEU-D'IZENAVE/CRÊT DE L'AVOCA à PLATEAU D'HAUTEVILLE/BELLIGNEU
3. Décret du 28 novembre 1988 fixant l'étendue de la zone spéciale de dégagement et les servitudes de protection contre les obstacles applicables sur le parcours de la liaison hertzienne de VIEU-D'IZENAVE/CRÊT DE L'AVOCA à ARANC/SALANDROU
4. Décret PTTT9000752D du 21 décembre 1990 fixant l'étendue des zones et les servitudes contre les obstacles applicables au voisinage de la station de AMBERIEU-EN-BUGEY/1011, R LÉON, N° ANFR 0010220004
5. Décret PTTT8800715D du 28 novembre 1988 fixant l'étendue des zones et les servitudes contre les obstacles applicables au voisinage de la station de PLATEAU D'HAUTEVILLE/BELLIGNEU, N° ANFR 0010220005
6. Décret du 14 février 1979 fixant l'étendue des zones et les servitudes contre les obstacles applicables au voisinage de la station de PLATEAU D'HAUTEVILLE/PLANACHAT, N° ANFR 0010220006
7. Décret du 08 décembre 1983 fixant l'étendue des zones et les servitudes contre les obstacles applicables au voisinage de la station de GEX/R DES ACACIAS, N° ANFR 0010220007
8. Décret INDP6400920D du 21 septembre 1994 fixant l'étendue des zones et les servitudes contre les obstacles applicables au voisinage de la station de GEX/R DES ACACIAS, N° ANFR 0010220007
9. Décret du 20 janvier 1983 fixant l'étendue des zones et les servitudes contre les obstacles applicables au voisinage de la station de GEX/R DES ACACIAS, N° ANFR 0010220007
10. Décret du 20 janvier 1983 fixant l'étendue des zones et les servitudes contre les obstacles applicables au voisinage de la station de MIJOUX/LE PETIT MONTROND, N° ANFR 0010220008
11. Décret PTTT8900380D du 16 août 1989 fixant l'étendue des zones et les servitudes contre les obstacles applicables au voisinage de la station de BELLEY/60 R PAUL CHASTEL, N° ANFR 0010220009
12. Décret du 07 mars 1983 fixant l'étendue des zones et les servitudes contre les obstacles applicables au voisinage de la station de BELLEY/60 R PAUL CHASTEL, N° ANFR 0010220009
13. Décret PTTT8900380D du 16 août 1989 fixant l'étendue de la zone spéciale de dégagement et les servitudes de protection contre les obstacles applicables sur le parcours de la liaison hertzienne de BELLEY/60 R PAUL CHASTEL à SAINT-GENIX-LES-VILLAGES/LESRI
14. Décret du 20 janvier 1983 fixant l'étendue des zones et les servitudes contre les obstacles applicables au voisinage de la station de MIJOUX/BUREAU DE POSTE, N° ANFR 0010220010
15. Décret du 20 janvier 1983 fixant l'étendue des zones et les servitudes contre les obstacles applicables au voisinage de la station de LELEX/EN CHAPPELLON, N° ANFR 0010220011
16. Décret du 12 juillet 1989 fixant l'étendue des zones et les servitudes contre les obstacles applicables au voisinage de la station de MOGNENEINS/LE BOIS DIEU, N° ANFR 0010220013
17. Décret PTTT8800715D du 28 novembre 1988 fixant l'étendue des zones et les servitudes contre les obstacles applicables au voisinage de la station de ARANC/MAUPRA, N° ANFR 0010220014
18. Décret PTTT8800715D du 28 novembre 1988 fixant l'étendue des zones et les servitudes contre les obstacles applicables au voisinage de la station de ARANC/SALANDROU, N° ANFR 0010220015
19. Décret du 12 juillet 1983 fixant l'étendue des zones et les servitudes contre les obstacles applicables au voisinage de la station de ANGLEFORT/BEZONNE, N° ANFR 0010220018
20. Décret du 12 juillet 1983 fixant l'étendue de la zone spéciale de dégagement et les servitudes de protection contre les obstacles applicables sur le parcours de la liaison hertzienne de ANGLEFORT/BEZONNE à AIX-LES-BAINS/2 R DES MARQUISA
21. Décret du 15 janvier 1988 fixant l'étendue des zones et les servitudes contre les obstacles applicables au voisinage de la station de BOURG-EN-BRESSE/R JULIETTE RÉC, N° ANFR 0010220019
22. Décret PTTT8700615D du 15 janvier 1988 fixant l'étendue des zones et les servitudes contre les obstacles applicables au voisinage de la station de RAMASSE/LA MONTAGNE LES BERCAD, N° ANFR 0010220020

3767. Décret INDP00257D du 01 avril 1994 fixant l'étendue des zones et les servitudes contre les obstacles applicables au voisinage de la station de UGINE/MONTRoux, N° ANFR 0730220079
3768. Décret INDP00257D du 01 avril 1994 fixant l'étendue des zones et les servitudes contre les obstacles applicables au voisinage de la station de BEAUFORT/CORMET DE ROSELAND, N° ANFR 0730220080
3769. Décret INDP00257D du 01 avril 1994 fixant l'étendue des zones et les servitudes contre les obstacles applicables au voisinage de la station de VILLARD-SUR-DORON/CROIX DE COS, N° ANFR 0730220087
3770. Décret INDP00257D du 01 avril 1994 fixant l'étendue de la zone spéciale de dégagement et les servitudes de protection contre les obstacles applicables sur le parcours de la liaison hertzienne de VILLARD-SUR-DORON/CROIX DE COS à HAUTELUCE/LA LÉGETTE
3771. Décret INDP00257D du 01 avril 1994 fixant l'étendue des zones et les servitudes contre les obstacles applicables au voisinage de la station de HAUTELUCE/LA LÉGETTE, N° ANFR 0730220093
3772. Décret INDP9400841D du 15 septembre 1994 fixant l'étendue des zones et les servitudes contre les obstacles applicables au voisinage de la station de MONTCEL/LA FERME, N° ANFR 0730220097
3773. Décret MIPP9600360D du 13 décembre 1996 fixant l'étendue des zones et les servitudes contre les obstacles applicables au voisinage de la station de CURIENNE/MONTGELAS, N° ANFR 0730220098
3774. Décret MIPP9600360D du 13 décembre 1996 fixant l'étendue des zones et les servitudes contre les obstacles applicables au voisinage de la station de CURIENNE/BOYAT, N° ANFR 0730220099
3775. Décret INDP9200257D du 01 avril 1994 fixant l'étendue des zones et les servitudes contre les obstacles applicables au voisinage de la station de ALBERTVILLE/FORT DU MONT, N° ANFR 0730220127
3776. Décret MIPP9600360D du 13 décembre 1996 fixant l'étendue des zones et les servitudes contre les obstacles applicables au voisinage de la station de AIGUEBELETTE-LE-LAC/LE SAUGET, N° ANFR 0730220133
3777. Décret MIPP9600360D du 13 décembre 1996 fixant l'étendue des zones et les servitudes contre les obstacles applicables au voisinage de la station de LEPIN-LE-LAC/LE GUE DES PLANCH, N° ANFR 0730220134
3778. Décret MIPP9600360D du 13 décembre 1996 fixant l'étendue des zones et les servitudes contre les obstacles applicables au voisinage de la station de SAINT-SULPICE/LES PLATIÈRES, N° ANFR 0730220143
3779. Décret du 13 décembre 1979 fixant l'étendue des zones et les servitudes contre les obstacles applicables au voisinage de la station de NANCY-SUR-CLUSES/LES SOUZY, N° ANFR 0740220002
3780. Décret du 13 décembre 1979 fixant l'étendue des zones et les servitudes contre les obstacles applicables au voisinage de la station de ARACHES-LA-FRASSE/LES CRÊTES, N° ANFR 0740220003
3781. Décret du 14 février 1979 fixant l'étendue des zones et les servitudes contre les obstacles applicables au voisinage de la station de MONNETIER-MORNEX/MONT SALEVE, N° ANFR 0740220004
3782. Décret du 14 janvier 1980 fixant l'étendue de la zone spéciale de dégagement et les servitudes de protection contre les obstacles applicables sur le parcours de la liaison hertzienne de MONNETIER-MORNEX/MONT SALEVE à ANNECY-LE-VIEUX/CHANTELOUP
3783. Décret du 14 février 1979 fixant l'étendue des zones et les servitudes contre les obstacles applicables au voisinage de la station de ANNEMASSE/2 R DU DR F. BAUD, N° ANFR 0740220005
3784. Décret du 14 janvier 1980 fixant l'étendue des zones et les servitudes contre les obstacles applicables au voisinage de la station de ANNECY-LE-VIEUX/CHANTELOUP, N° ANFR 0740220006
3785. Décret PTTT8900378D du 18 juillet 1989 fixant l'étendue des zones et les servitudes contre les obstacles applicables au voisinage de la station de LE PETIT-BORNAND-LES-GLIERES/L, N° ANFR 0740220007
3786. Décret PTTT8900378D du 18 juillet 1989 fixant l'étendue des zones et les servitudes contre les obstacles applicables au voisinage de la station de SAINT-PIERRE-EN-FAUCIGNY/INCON, N° ANFR 0740220008
3787. Décret PTTT8900378D du 18 juillet 1989 fixant l'étendue des zones et les servitudes contre les obstacles applicables au voisinage de la station de SAINT-PIERRE-EN-FAUCIGNY/PRÊLE, N° ANFR 0740220009
3788. Décret du 23 juin 1982 fixant l'étendue des zones et les servitudes contre les obstacles applicables au voisinage de la station de THONON-LES-BAINS/13 CHEM DE LA, N° ANFR 0740220010
3789. Décret du 23 juin 1982 fixant l'étendue de la zone spéciale de dégagement et les servitudes de protection contre les obstacles applicables sur le parcours de la liaison hertzienne de THONON-LES-BAINS/13 CHEM DE LA à LA FORCLAZ/LA COMBE
3790. Décret du 23 juin 1982 fixant l'étendue des zones et les servitudes contre les obstacles applicables au voisinage de la station de LA FORCLAZ/LA COMBE, N° ANFR 0740220011
3791. Décret du 23 juin 1982 fixant l'étendue de la zone spéciale de dégagement et les servitudes de protection contre les obstacles applicables sur le parcours de la liaison hertzienne de LA FORCLAZ/LA COMBE à VAILLY/SOUS LA CÔTE
3792. Décret du 23 juin 1982 fixant l'étendue des zones et les servitudes contre les obstacles applicables au voisinage de la station de LA BAUME/LA DIMERIE, N° ANFR 0740220012
3793. Décret du 23 juin 1982 fixant l'étendue des zones et les servitudes contre les obstacles applicables au voisinage de la station de VAILLY/SOUS LA CÔTE, N° ANFR 0740220013

3794. Décret INDP9330497D du 08 novembre 1993 fixant l'étendue des zones et les servitudes contre les obstacles applicables au voisinage de la station de DINGY-SAINT-CLAIR/LES VOINÉES, N° ANFR 0740220014
3795. Décret INDP9330497D du 08 novembre 1993 fixant l'étendue des zones et les servitudes contre les obstacles applicables au voisinage de la station de THONES/RUE DU PRÉ DE FOIRE, N° ANFR 0740220015
3796. Décret INDP9330497D du 08 novembre 1993 fixant l'étendue de la zone spéciale de dégagement et les servitudes de protection contre les obstacles applicables sur le parcours de la liaison hertzienne de THONES/RUE DU PRÉ DE FOIRE à LE GRAND-BORNAND/LE MONT
3797. Décret PTTT8900458D du 16 août 1989 fixant l'étendue des zones et les servitudes contre les obstacles applicables au voisinage de la station de THORENS-GLIERES/LES ERNIERS, N° ANFR 0740220017
3798. Décret PTTT8900458D du 16 août 1989 fixant l'étendue de la zone spéciale de dégagement et les servitudes de protection contre les obstacles applicables sur le parcours de la liaison hertzienne de THORENS-GLIERES/LES ERNIERS à DINGY-SAINT-CLAIR/TÊTE NOIRE
3799. Décret du 16 août 1989 fixant l'étendue des zones et les servitudes contre les obstacles applicables au voisinage de la station de DINGY-SAINT-CLAIR/TÊTE NOIRE, N° ANFR 0740220018
3800. Décret PTTT8900458D du 16 août 1989 fixant l'étendue des zones et les servitudes contre les obstacles applicables au voisinage de la station de THORENS-GLIERES/LES AUGETS, N° ANFR 0740220019
3801. Décret PTTT9000427d du 18 juillet 1990 fixant l'étendue des zones et les servitudes contre les obstacles applicables au voisinage de la station de ANNECY/69 AVENUE DES ROMAINS, N° ANFR 0740220020
3802. Décret PTTT9001023d du 21 février 1991 fixant l'étendue des zones et les servitudes contre les obstacles applicables au voisinage de la station de ANNECY/69 AVENUE DES ROMAINS, N° ANFR 0740220020
3803. Décret du 08 novembre 1993 fixant l'étendue des zones et les servitudes contre les obstacles applicables au voisinage de la station de ANNECY/69 AVENUE DES ROMAINS, N° ANFR 0740220020
3804. Décret PTTT9000427D du 18 juillet 1990 fixant l'étendue de la zone spéciale de dégagement et les servitudes de protection contre les obstacles applicables sur le parcours de la liaison hertzienne de ANNECY/69 AVENUE DES ROMAINS à SILLINGY/BORNACHON
3805. Décret PTTT9001023D du 21 février 1991 fixant l'étendue de la zone spéciale de dégagement et les servitudes de protection contre les obstacles applicables sur le parcours de la liaison hertzienne de ANNECY/69 AVENUE DES ROMAINS à VIUZ-LA-CHIESAZ/CRET DE CHATIL
3806. Décret PTTT9000427D du 18 juillet 1990 fixant l'étendue des zones et les servitudes contre les obstacles applicables au voisinage de la station de SILLINGY/BORNACHON, N° ANFR 0740220021
3807. Décret PTTT9000427D du 18 juillet 1990 fixant l'étendue de la zone spéciale de dégagement et les servitudes de protection contre les obstacles applicables sur le parcours de la liaison hertzienne de SILLINGY/BORNACHON à MINZIER/CHAMP DE BEAU NORD
3808. Décret PTTT9000427D du 18 juillet 1990 fixant l'étendue de la zone spéciale de dégagement et les servitudes de protection contre les obstacles applicables sur le parcours de la liaison hertzienne de SILLINGY/BORNACHON à CRUSEILLES/INCONNU
3809. Décret PTTT9000427D du 18 juillet 1990 fixant l'étendue de la zone spéciale de dégagement et les servitudes de protection contre les obstacles applicables sur le parcours de la liaison hertzienne de SILLINGY/BORNACHON à MARCELLAZ-ALBANAIS/CHEM RURAL
3810. Décret PTTT9000427D du 18 juillet 1990 fixant l'étendue des zones et les servitudes contre les obstacles applicables au voisinage de la station de CRUSEILLES/INCONNU, N° ANFR 0740220022
3811. Décret PTTT9001023D du 21 février 1991 fixant l'étendue des zones et les servitudes contre les obstacles applicables au voisinage de la station de VIUZ-LA-CHIESAZ/CRET DE CHATIL, N° ANFR 0740220028
3812. Décret PTTS9100246D du 07 octobre 1991 fixant l'étendue des zones et les servitudes contre les obstacles applicables au voisinage de la station de SAINT-JEAN-DE-THOLOME/LA FLÉCH, N° ANFR 0740220031
3813. Décret du 07 octobre 1991 fixant l'étendue des zones et les servitudes contre les obstacles applicables au voisinage de la station de BOGEVE/ROUTE DE WUZ-EN-SALLAZ, N° ANFR 0740220033
3814. Décret du 08 novembre 1993 fixant l'étendue des zones et les servitudes contre les obstacles applicables au voisinage de la station de LES CLEFS/MONTISBRAND, N° ANFR 0740220035
3815. Décret du 08 novembre 1993 fixant l'étendue des zones et les servitudes contre les obstacles applicables au voisinage de la station de MANIGOD/VILLARD DESSUS, N° ANFR 0740220036
3816. Décret PTTT9001023D du 21 février 1991 fixant l'étendue des zones et les servitudes contre les obstacles applicables au voisinage de la station de RUMILLY/R DE L'INDUSTRIE, N° ANFR 0740220037
3817. Décret PTTT9001023D du 21 février 1991 fixant l'étendue des zones et les servitudes contre les obstacles applicables au voisinage de la station de VIUZ-LA-CHIESAZ/LE SENMOZ, N° ANFR 0740220038
3818. Décret PTTT9000427D du 18 juillet 1990 fixant l'étendue des zones et les servitudes contre les obstacles applicables au voisinage de la station de MARCELLAZ-ALBANAIS/CHEM RURAL , N° ANFR 0740220042

3819. Décret PTTT8900783D du 27 novembre 1989 fixant l'étendue des zones et les servitudes contre les obstacles applicables au voisinage de la station de VAL DE CHAISE/PL DE L'ÉGLISE, N° ANFR 0740220043
3820. Décret PTTT8900783D du 27 novembre 1989 fixant l'étendue des zones et les servitudes contre les obstacles applicables au voisinage de la station de VAL DE CHAISE/LA CÔTE DE MARLE, N° ANFR 0740220044
3821. Décret PTTT8900783D du 27 novembre 1989 fixant l'étendue des zones et les servitudes contre les obstacles applicables au voisinage de la station de SERRAVAL/SUR FATTIER, N° ANFR 0740220045
3822. Décret PTTT9000427D du 18 juillet 1990 fixant l'étendue des zones et les servitudes contre les obstacles applicables au voisinage de la station de CHENE-EN-SEMINE/LES CARDINAZ, N° ANFR 0740220046
3823. Décret du 15 septembre 1994 fixant l'étendue des zones et les servitudes contre les obstacles applicables au voisinage de la station de LES HOUCHES/R DE L'ÉGLISE, N° ANFR 0740220047
3824. Décret PTTT9000427D du 18 juillet 1990 fixant l'étendue des zones et les servitudes contre les obstacles applicables au voisinage de la station de MINZIER/CHAMP DE BEAU NORD, N° ANFR 0740220049
3825. Décret du 21 février 1991 fixant l'étendue des zones et les servitudes contre les obstacles applicables au voisinage de la station de SAINT-EUSTACHE/IMP DE L'ÉCOLE, N° ANFR 0740220050
3826. Décret du 07 octobre 1991 fixant l'étendue des zones et les servitudes contre les obstacles applicables au voisinage de la station de MIEUSSY/RTE D907, N° ANFR 0740220051
3827. Décret du 07 octobre 1991 fixant l'étendue des zones et les servitudes contre les obstacles applicables au voisinage de la station de MIEUSSY/BOISRIOND, N° ANFR 0740220052
3828. Décret du 21 février 1991 fixant l'étendue des zones et les servitudes contre les obstacles applicables au voisinage de la station de VEYRIER-DU-LAC/LA RAVOIRE, N° ANFR 0740220053
3829. Décret du 08 novembre 1993 fixant l'étendue des zones et les servitudes contre les obstacles applicables au voisinage de la station de LE GRAND-BORNAND/LE MONT, N° ANFR 0740220057
3830. Décret du 08 novembre 1993 fixant l'étendue des zones et les servitudes contre les obstacles applicables au voisinage de la station de LA CLUSAZ/LES RIONDES DESSUS, N° ANFR 0740220058
3831. Décret du 08 novembre 1993 fixant l'étendue des zones et les servitudes contre les obstacles applicables au voisinage de la station de LA CLUSAZ/JARDIN DE LA POSTE, N° ANFR 0740220059
3832. Décret du 08 novembre 1993 fixant l'étendue des zones et les servitudes contre les obstacles applicables au voisinage de la station de LE GRAND-BORNAND/VILLENEUVE, N° ANFR 0740220060
3833. Décret du 08 novembre 1993 fixant l'étendue des zones et les servitudes contre les obstacles applicables au voisinage de la station de LE GRAND-BORNAND/LE CHINAILLON, N° ANFR 0740220061
3834. Décret du 08 novembre 1993 fixant l'étendue des zones et les servitudes contre les obstacles applicables au voisinage de la station de LA CLUSAZ/CROIX DE BEAUREGARD, N° ANFR 0740220063
3835. Décret PTTT9001023D du 21 février 1991 fixant l'étendue des zones et les servitudes contre les obstacles applicables au voisinage de la station de ANNECY/2 CHEM DES TÊTS, N° ANFR 0740220064
3836. Décret PTTT9001023D du 21 février 1991 fixant l'étendue des zones et les servitudes contre les obstacles applicables au voisinage de la station de ANNECY/LA GRANDE JEANNE, N° ANFR 0740220065
3837. Décret du 14 septembre 1994 fixant l'étendue des zones et les servitudes contre les obstacles applicables au voisinage de la station de PASSY/LE PLATEAU D'ASSY, N° ANFR 0740220066
3838. Décret du 14 septembre 1994 fixant l'étendue des zones et les servitudes contre les obstacles applicables au voisinage de la station de SAINT-GERVAIS-LES-BAINS/LE BET, N° ANFR 0740220067
3839. Décret du 15 septembre 1994 fixant l'étendue des zones et les servitudes contre les obstacles applicables au voisinage de la station de CHAMONIX-MONT-BLANC/257 RTE DE, N° ANFR 0740220072
3840. Décret du 08 juin 1984 fixant l'étendue des zones et les servitudes contre les obstacles applicables au voisinage de la station de LE MESNIL-ESNARD/VOIE DES MOUL, N° ANFR 0760220001
3841. Décret PTTT9000527D du 13 juin 1990 fixant l'étendue de la zone spéciale de dégagement et les servitudes de protection contre les obstacles applicables sur le parcours de la liaison hertzienne de LE MESNIL-ESNARD/VOIE DES MOUL à VAL-DE-LA-HAYE/LE BOURG
3842. Décret PTTT8800851D du 13 janvier 1989 fixant l'étendue de la zone spéciale de dégagement et les servitudes de protection contre les obstacles applicables sur le parcours de la liaison hertzienne de LE MESNIL-ESNARD/VOIE DES MOUL à BUCHY/LE BOURG CENT.TELEPHONIQ
3843. Décret du 22 février 1984 fixant l'étendue de la zone spéciale de dégagement et les servitudes de protection contre les obstacles applicables sur le parcours de la liaison hertzienne de LE MESNIL-ESNARD/VOIE DES MOUL à BOSC-LE-HARD/BOSC LE HARD
3844. Décret du 10 août 1982 fixant l'étendue de la zone spéciale de dégagement et les servitudes de protection contre les obstacles applicables sur le parcours de la liaison hertzienne de LE MESNIL-ESNARD/VOIE DES MOUL à SEVIS/BAZOMESNIL
3845. Décret du 15 février 1982 fixant l'étendue de la zone spéciale de dégagement et les servitudes de protection contre les obstacles applicables sur le parcours de la liaison hertzienne de LE MESNIL-ESNARD/VOIE DES MOUL à AMFREVILLE-LES-CHAMPS/ENTRE BE